

Flugstöð Leifs Eiríkssonar

2024

# Rýmingaráætlun



Útgáfa X I

2024



---

**EFNISYFIRLIT**

---

1	Inngangur.....	5
1.1	Ábyrgð öryggismála .....	6
2	Skipulag rýmingaráætlunar .....	7
2.1	Óvissustig.....	7
2.2	Hættustig.....	8
2.3	Neyðarstig .....	9
2.4	Yfirlitsmynd rýmingaráætlunar .....	10
2.5	Brunaboð.....	11
2.6	Jarðskjálftar .....	12
2.7	Eiturefni.....	12
2.8	Óveður.....	12
3	Skipting brunahólfa .....	13
4	Hlutverk í rýmingu .....	14
4.1	Stjórnandi rýmingar – APOC.....	14
4.2	Hlutverk rýmingarfulltrúa.....	15
4.3	Hlutverk alls starfsfólks .....	16
4.4	Starfsfólk í byrðingu (Boarding).....	17
4.5	Flugturn .....	17
4.6	Lögregla og landamæraverðir .....	17
4.6.1	Landamæravarsla .....	17
4.7	Tollverðir .....	17
4.8	Öryggisleit.....	18
4.9	Hlaðmenn .....	18
4.10	.....	Innritun 18
4.11	.....	Verktakar 19
5	Hreyfihamlaðir einstaklingar .....	20
5.1	Rýmingarstólar .....	20
5.1.1	Leiðabeiningar um notkun rýmingarstóls .....	21

6	Skipting rýmingarsvæða .....	24
7	Söfnunarsvæði.....	<u>3133</u>
8	Neyðarbúnaður .....	<u>3234</u>
9	Texti sem lesinn er í hátalarakerfi vegna rýmingar .....	<u>3234</u>
9.1	Eldsvoði - Sjálfvirk neyðarboð .....	<u>3234</u>
9.2	Sprengjuvá eða önnur vá.....	<u>3335</u>
10	Ytri viðbragðshópar og boðun.....	<u>3436</u>
11	Viðbrögð við eldi.....	<u>3537</u>
12	Samskipti við fjölmiðla .....	<u>3638</u>
13	Jarðskjálftar .....	<u>3739</u>
14	Ferill breytinga.....	<u>3840</u>

Starfsfólki ber að kynna sér og virða öryggismál og viðbragðsáætlanir

## Skilgreiningar

**APOC:** Samhæfingarstjórnstöð – Airport Operation Center

## 1 INNGANGUR

---

Í þessari handbók er rýmingaráætlun fyrir Flugstöð Leifs Eiríkssonar. Henni er ætlað að vera leiðbeinandi fyrir skipulag og aðgerðir ef rýma þarf bygginguna eða hluta hennar vegna aðsteðjandi hættu. Slík hættu getur t.d. skapast vegna eldsvoða, sprengjuhótunar, efnaslyss, náttúruhamfara eða hryðjuverka.

Mikilvægt er að kynna sér efni handbókarinnar vel og rifja það reglulega upp. Það er sérstaklega mikilvægt að kynna sér flóttaleiðir ásamt staðsetningu slökkvibúnaðar og neyðarbúnaðar.

Húsið hefur verið brunahannað og því skipt upp í aðskilin brunahólf sem þýðir að það á að geta brunnið í einu brunahólfi í talsverðan tíma áður en eldur nær að dreifa sér í önnur brunahólf. Það er þó forsenda að brunahólfun sé ekki rofin, t.d. með því að hafa opnar hurðir sem eiga að vera lokaðar eða göt hafa verið gerð á vegg og ekki brunapétt með þeim. Þá er byggingin einnig varin með vatnsúðakerfi.

Brunaviðvörðunarkerfi er í öllu húsinu sem er tengt við Airport Operations Center (APOC) og vaktstöð öryggisfyrirtækis. Stöðug vöktun er í APOC. Við boð frá brunaviðvörðunarkerfinu fara boð til vaktfyrirtækis og á stjórnstöðvar brunakerfisins t.d. í APOC þar sem starfsmenn bregðast við með viðeigandi hætti.

Ef eldboð eða önnur staðfest vá er til staðar mun brunaviðvörðunarkerfið setja í gang boð um rýmingu eða APOC sendir út önnur töluð skilaboð eftir eðli váar. Komi til rýmingar er mjög mikilvægt að allt starfsfólk þekki hlutverk sitt og bregðist við samkvæmt rýmingaráætlun.

Mælt er með því að upprifjun á efni handbókarinnar eigi sér stað með reglubundnum hætti. Rýmingaráætlunina skal ávallt kynna fyrir nýju starfsfólki, samstarfsaðilum og verktökum. Rýmingaræfingar skal halda reglulega.

Handbókin eða viðeigandi hlutar hennar verður ávallt að vera aðgengileg þeim sem hafa hlutverki að gegna í rýmingu.

Allt starfsfólk þarf að vera vakandi yfir öryggismálum og skulu láta APOC vita ef þau telja þörf á úrbótum í netfanginu [apoc@kefairport.is](mailto:apoc@kefairport.is).

## 1.1 ÁBYRGÐ ÖRYGGISMÁLA

Löggæslumál og landamæravarsla	Lögreglustjórinn á Suðurnesjum
Öryggisleit	Flugverndardeild Isavia
Almenn öryggisgæsla (öryggi & eftirlit)	Flugverndardeild Isavia
Brunavarnir og byggingartæknileg öryggismál	Mannvirki og innviði (MOI)

- Ábyrgð á uppfærslu rýmingaráætlunar er í höndum Mannvirkja og innviða (MOI).
- Ábyrgð á rýmingaræfingum og tíðni þeirra er í höndum Mannvirkja og innviða (MOI). Tíðni æfinga skal vera minnst annað hvert ár og þess á milli skal halda skrifborðsæfingar.
- Rýming sem á sér stað vegna atburða eða bilana má flokka sem æfingu að því gefnu að:
  - Viðbragðsaðilar hafi verið boðaðir
  - Atburðurinn sé rýndur strax eftir að hann hefur átt sér stað og gerð skýrsla þar sem dregnir eru fram veikleikar eða atriði sem betur máttu fara.
  - Lagfæringar gerðar í framhaldi ef þörf er á.

## 2 SKIPULAG RÝMINGARÁÆTLUNAR

Rýmingaráætlun skiptist í þrjú stig, óvissustig, hættustig og neyðarstig.

### 2.1 ÓVISSUSTIG

#### ÓVISSUSTIG

Óvissustig hefst um leið og grunur vaknar um vá og gildir þar til staðfesting berst um hættu eða ekki er talin þörf á frekari aðgerðum og afboðun á sér stað. Til dæmis ef brunaviðvörnarkerfi sendir frá sér boð um eld eða sprengjuhótun berst, hefst óvissustig.

Boð frá brunaviðvörnarkerfi fara sjálfvirkt til APOC og vaktmiðstöðvar Öryggisfyrirtækis.

Tímaseinkun er í kerfinu þannig að bjöllur eða töluð skilaboð fara ekki af stað fyrr en eldur eða vá er staðfest eða enginn bregst við boðum. Boð frá tveimur skynjurum á sama svæði valda þó fullu útkalli og gangsetja bjöllur og töluð skilaboð

Viðbrögð við vá-boðum eru mismunandi eftir eðli váar. Í ákveðnum tilfellum ber að rýma bygginguna að hluta eða öllu leiti ef fólk er í hættu.

Ef grunur um vá var ekki á rökum reistur er öllum hlutaðeigandi tilkynnt um það og afboðun á sér stað.

Ef ástæða boða er raunveruleg vá, t.d. eldsvoði, er hlutaðeigandi tilkynnt um það og óvissustig fer yfir á **hættustig**.

Óvissustig er stutt tímabil, eða eingöngu sá tími sem fer í að kanna og staðfesta grun um vá.

## 2.2 HÆTTUSTIG

**HÆTTUSTIG**

Hættustig hefst þegar vá er staðfest og rýma þarf bygginguna að hluta eða í heild. Boðun viðbragðsaðila sem hófst á óvissustigi er haldið áfram og hættuástand staðfest. **1-1-2** sér um boðun ytri viðbragðsaðila og miðlun upplýsinga.

Ef rýmingarboð hafa ekki farið í gang skal gangsetja þau frá APOC. Rýmingarboð geta bæði verið sjálfvirkar upptökur eða handvirk upplesning boða eftir eðli rýmingar.

Stjórn rýmingar er í höndum Lögreglu og APOC. Ef stjórnstöð er óvirk flyst stjórnun í byggingu 12.

Við boð um rýmingu fara rýmingarfulltrúar í rýmingarfulltrúavesti og rýma sín svæði í samræmi við rýmingaráætlun.

Áhersla er lögð á að bjarga fyrst fólki sem er í yfirvofandi hættu og skal þá rýmt út fyrir hættusvæði, t.d. næstu brunaskil og síðan áfram út úr húsinu.

Ef um er að ræða rýmingu vegna sprengjuváar eða hryðjuverkaváar er það í höndum lögreglu að ákveða stærð rýmingarsvæðis og hvaða flóttaleiðir eru valdar. Boð um slíkt verða send út í hljóðkerfi og/eða lögreglumenn á vettvangi gefa fyrirmæli.

Rýmingarfulltrúar stýra rýmingu á sínu svæði og almenna reglan er sú að **allt starfsfólk** aðstoði við rýmingu hússins samkvæmt fyrirmælum rýmingarfulltrúa.

Ef rýma þarf um stiga skal láta einstaklinga í hjólastólum bíða á öruggu svæði við stiga og tilkynna björgunarliði um viðkomandi. Athugið að rýmingarstólar fyrir fatlaða eru við flesta stiga.

Hættuástand varir þar til því er aflýst eða farið er á neyðarstig. Ákvörðun er tekin af viðbragðsaðilum. (Slökkvilið eða lögregla)

Ef hættuástandi er aflýst skal stöðva rýmingu. Fólk sem hefur verið rýmt út fyrir haftasvæði flugverndar skal fara aftur í gegnum öryggisleit og má ekki hleypa því aftur inn á haftasvæði um neyðarútgang.



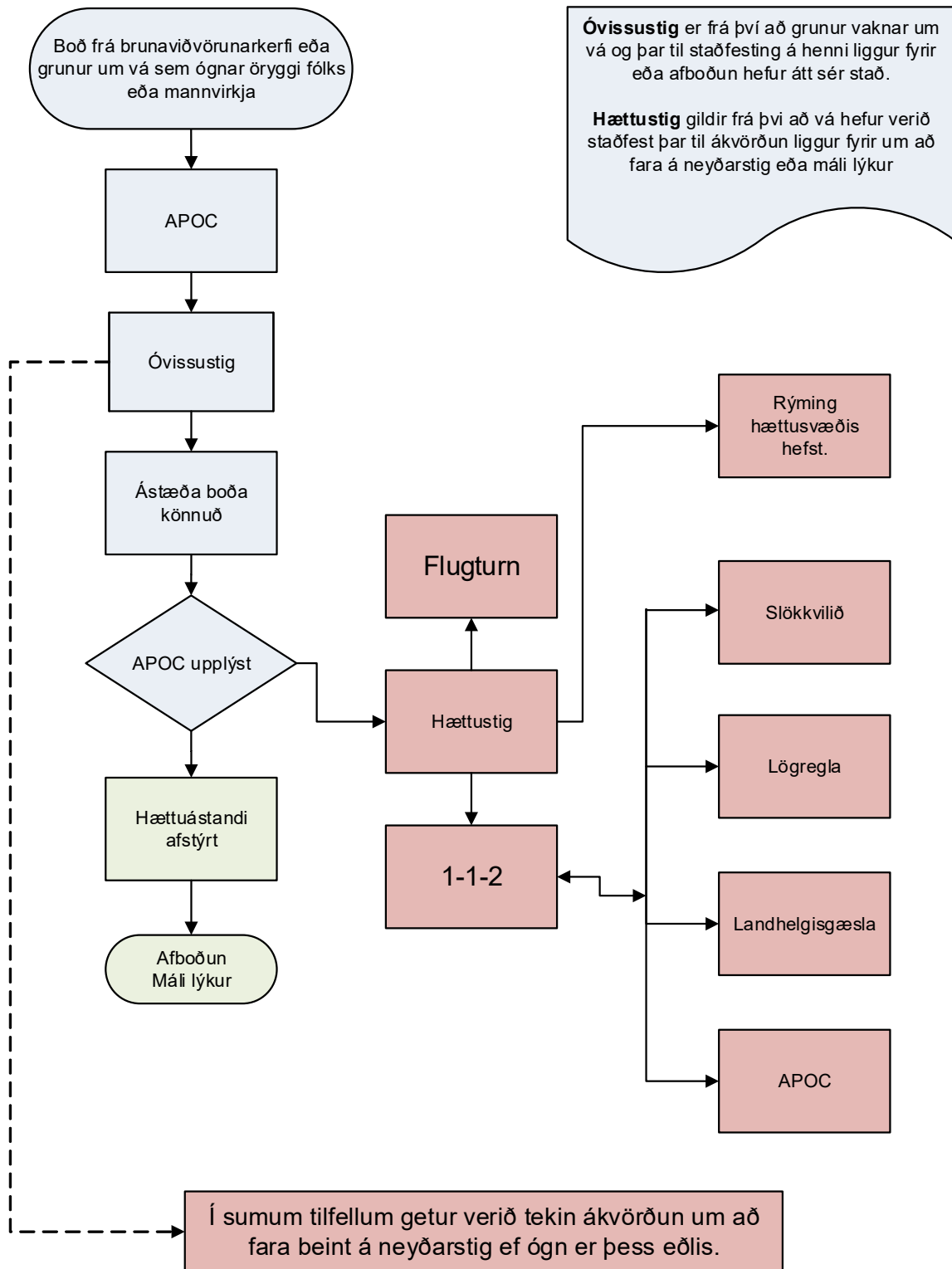
## 2.3 NEYÐARSTIG

### NEYÐARSTIG

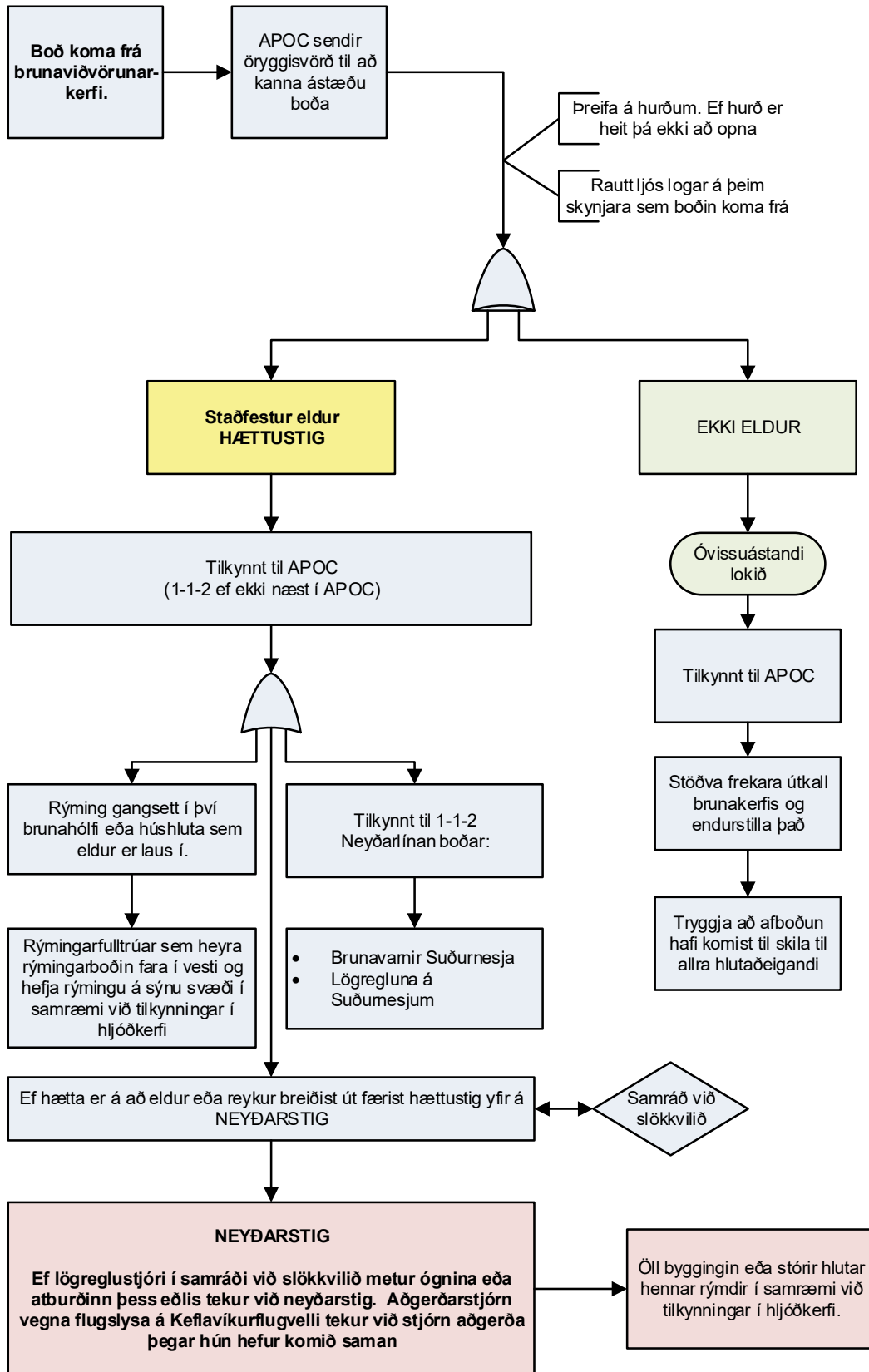
Á neyðarstigi er ljóst að rýma þarf alla eða stóran hluta byggingarinnar og þörf gæti verið á björgum utan svæðis og samhæfingu aðgerða í stórum stíl. Það gæti t.d. falist í að flytja fólk frá og finna þeim samastað og/eða þörf er á aðstoð við slasaða.

Ef lögreglustjóri (í samráði við slökkvilið ef það á við) metur ógnina eða atburðinn þess eðlis, tekur við neyðarstig og flugslysaáætlun eða neyðaráætlun vegna flugverndar er virkjuð. Aðgerðarstjórn tekur við stjórn aðgerða þegar hún hefur komið saman.

## 2.4 YFIRLITSMYND RÝMINGARÁÆTLUNAR



2.5 BRUNABOÐ



## 2.6 JARÐSKJÁLFTAR

---

Ef bygging er skemmd eða fólk í hættu vegna alvarlegs jarðskjálfta skal rýma bygginguna. Boð um rýmingu eru þá send út um hljóðkerfi.

### **Gott er að hafa í huga við jarðskjálfta:**

- Við jarðskjálfta getur verið hættulegt að hlaupa út úr byggingu. Reynið frekar að leita skjóls og vera kyrr á öruggum stað innandyrá, t.d. úti í horni við burðarveggi og fjarri gluggum.
- Varist húsgögn sem geta hreyfst úr stað.
- Varist hluti sem dottið geta úr hillum og skápum.
- Varist stórar rúður sem geta brotnað.
- Við jarðskjálfta geta hlutar úr byggingunni fallið niður. Haldið ykkur fjarri þeim stöðum í húsinu þar sem hættu er á hrynjandi byggingarhlutum eða innréttingum.

## 2.7 EITUREFNI.

---

Ef vart verður við eiturefnaleka eða aðra smitvá sem fólki stafar hættu af skal tafarlaust tilkynna til APOC og 1-1-2

APOC setur af stað rýmingarboð á viðkomandi svæði og sinnir samskiptum við 1-1-2 og viðbragðsaðila.

## 2.8 ÓVEÐUR

---

Í miklu óveðri gæti þurft að rýma einhverja hluta byggingarinnar á örugg svæði. Hafa ber í huga að stórir hluta veggja og lofts eru úr gleri og skal áhersla lögð á að rýma þau svæði ef þörf er talin á.

Lögregla tekur ákvörðun um rýmingu og upplýsir APOC sem og Veðuraðgerðastjórn

### 3 SKIPTING BRUNAHÓLFA

---

Við eldsvoða þarf að lágmarki að rýma húshluta með tilliti til bruna- og reykholfunar byggingarinnar samkvæmt eftirfarandi:

#### Norðurbygging

- Kjallari
- 1. hæð og 2. hæð
- 3. hæð
- Tengingangur 2. hæð

#### Suðurbygging

- Kjallari
- 1. hæð, 2. hæð og 3. hæð
- Komusalur 1. hæð (Stæði 6)

#### Tengingangur milli norður- og suðurbyggingar

- 1. hæð
- 2. hæð

Ávallt skal þó rýma alveg út úr viðkomandi byggingu nema slökkvilið eða lögregla gefi fyrirmæli um annað.

Slökkvilið og/eða lögregla geta tekið ákvörðun um að fólki sé beint aftur inn í ákveðna byggingu eða byggingarhluta eftir að út er komið ef áhættumat leyfir slíkt.

**Skiptingu rýmingarsvæða má sjá á teikningum í kafla 6.**

## 4 HLOTVERK Í RÝMINGU

### 4.1 STJÓRNANDI RÝMINGAR – APOC

Við staðfesta vá tekur stjórnandi í APOC ákvörðun um rýmingu. Ákvörðun getur verið tekin í samráði við lögreglu eða slökkvilið eftir eðli váar. Ávallt skal þó hefja rýmingu án tafar ef fólk er hættu búin, t.d. vegna eldsvoða eða efnaslyss. Það er hlutverk APOC að bregðast við neyðarboðum, stjórna rýmingu, samræma aðgerðir og sjá til þess að allir viðbragðsaðilar fái réttar upplýsingar um staðsetningu elds eða váar.

Rýming getur átt sér stað vegna ýmissa atburða s.s. eldsvoða, sprengjuhótunar, jarðskjálfta, hryðjuverka, óhapps í loftfari við bygginguna, efnaslyss eða óveðurs. Það er því mikilvægt að afla sem gleggstra upplýsinga og bregðast við í samræmi við eðli og umfang váar.

Brunaviðvörðunarkerfi hússins er þannig forritað að við eldboð frá einum skynjara eða einum handboða fara eingöngu boð í brunastöðvar kerfisins, þar á meðal brunastöð í APOC. Ef enginn hefur svarað boðunum innan 10 mínútna, eða ef tveir skynjarar gefa boð, eða ef ýtt er á tvo handboða, eða ef reykskynjari og handboði gefa boð, eða ef vatnsúðakerfi hleypir af, fer kerfið í fullt útkall í því brunahólfi sem boðin koma frá. Það er því mjög mikilvægt að bregðast hratt við fyrstu viðvörðun og stöðva frekari framgang kerfisins ef engin hættu er á ferðum.

Við brunaboð kemur hljóðmerki í stjórnstöð brunaviðvörðunarkerfisins í APOC ásamt því að boð fara til vaktstöðvar öryggisfyrirtækis.

Starfsmenn APOC kvitta fyrir boðin, kanna hvaðan þau koma og senda nærstaddan öryggisvörð á staðinn til að kanna ástæðu boða.

Stjórnandi í APOC er aðal samskiptaaðili við **1-1-2** og ytri viðbragðsaðila.

Þegar rýmingu er lokið skal stjórnandi í APOC tilkynna það til **1-1-2** og koma upplýsingum til varðstjóra slökkviliðs þegar það er komið á staðinn. Varðstjóra slökkviliðs má þekkja á rauðum hjálmi.

Þegar staðsetning váar er staðfest þarf APOC, með aðstoð öryggisvarða eða annarra á vettvangi, að leggja mat á það hvort einhverjar rýmingarleiðir eru ófærar og koma þeim boðum til rýmingarfulltrúa í gegnum kallkerfi.

Við sprengjuhótun eða sprengjuvá er stjórn aðgerða og ákvörðun um rýmingu í höndum æðsta yfirmanns lögreglunnar á staðnum. Varast skal vanhugsaða rýmingu áður en vitað er hvar hugsanleg sprengjuvá er þar sem fólk gæti þá verið flutt af öruggu svæði á ótryggt svæði. Athugið að sprengja gæti verið utandyra.

Þegar gefin hefur verið skipun um rýmingu er rýmt í samræmi við fyrirmæli lögreglu og boð send um hátalarakerfi.

#### 4.2 HLOTVERK RÝMINGARFULLTRÚA

Boð um rýmingu eru gefin með hljóðkerfi. Þau geta verið bæði sjálfvirk spilun á upptöku eða töluð skilaboð frá APOC.

Hlutverk rýmingarfulltrúa.

- Stjórna rýmingu á sínu svæði, leiðbeina fólki um rýmingarleiðir og á söfnunarsvæði ásamt því að aðstoða almennt við rýmingu í samræmi við rýmingaráætlun.
- Uppfræða vinnufélaga og aðra á sínu svæði um hlutverk í rýmingu.
- Hafa reglulegt eftirlit með því að flóttaleiðir séu greiðar og óhindraðar.
- Láta APOC vita ef hann hefur athugasemdir varðandi slökkvitæki, neyðarútgang og önnur öryggismál.

Þegar boð koma um rýmingu skulu rýmingarfulltrúar strax fara í rýmingarvesti og hefja rýmingu á sínu svæði eða þar sem hann er staddur hverju sinni. Ef rýmingarvesti eru ekki nægjanlega mörg skal rýmingarfulltrúi samt sem áður sinna hlutverki sínu eftir bestu getu. Ef ekki berast boð um ófærar/óleyfðar flóttaleiðir skal rýmt út um næsta færa neyðarútgang. Þegar út er komið skal fara á næsta merкта söfnunarstað og bíða frekari fyrirmæla.

Hlutverk rýmingarfulltrúa er að hvetja gesti og starfsfólk til að taka mark á rýmingarboðum og leiðbeina um réttar flóttaleiðir. Rýmingarfulltrúi þarf að tala hátt og skýrt og vera ákveðinn í fasi. Hann getur bæði þurft að hvetja fólk áfram eða róa það niður ef of mikill hraði er í rýmingunni. Í rýmingu á fólk að halda ró sinni og ganga rösklega. Ekki hlaupa.

Rýmingarfulltrúi þarf að taka eftir hvort einhverjir fara ekki út eða þurfa aðstoð vegna hreyfihömlunar eða annarrar fötlunar. Önnur fötlun gæti t.d. verið sjónskerðing, heyrnarskerðing eða þroskahömlun. Ef einhver er gangfær en þarf aðstoð við gang getur verið gagnlegt að biðja annað starfsfólk eða farþega um að leiða viðkomandi og aðstoða. Sama gildir um börn sem hafa orðið aðskilja við aðstandendur. Þetta er til þess að rýmingarfulltrúi geti einbeitt sér að starfi sínu við rýmingu.

Ef rýma þarf einstaklinga í hjólastól um stiga þarf að láta viðkomandi bíða á öruggu svæði til þess að tefja ekki rýminguna. Rýmingarstólar fyrir fatlaða eru við flesta stiga sem hægt er að nota ef kunnátta er fyrir hendi. Ekki skal þó nota rýmingarstólana fyrr en megin straumur farþega hefur farið út til að tefja ekki rýmingu. Láta skal APOC og björgunarlið vita hvar viðkomandi einstaklingar eru og tilkynna viðkomandi að hjálp sé á leiðinni.

Athugið að 10 sek. seinkun  
getur verið á opnun  
neyðarútganga

Rýmingarfulltrúi fylgist með því að frágangur vinnusvæðis sé í samræmi við reglur síns vinnuveitanda og ekki sé neinn eftir á viðkomandi svæði. Ekki skal þó tefja við frágang og leit. Ef reykur, reykjarlykt eða yfirvofandi hætta er á svæðinu skal yfirgefa það án tafar.

*Aðstoðið aðra rýmingarfulltrúa ef þörf er á. Skilgreint rýmingarsvæði eru fyrst og fremst til viðmiðunar og skulu rýmingarfulltrúar láta sig önnur rýmingarsvæði varða ef skortur er á rýmingarfulltrúum.*

Rýmingarfulltrúar þurfa að skipta með sér verkum þegar að út er komið, vakta innganga og gæta þess að fólk fari ekki inn í bygginguna eftir að rýming er hafin og þar til lögregla hefur tekið við því hlutverki. Þetta á sérstaklega við um almennings innganga í norðurbyggingu á 1. hæð.

Ef aðstoðar er óskað eða vitað er um einhvern sem ekki kemst út að sjálfsdáðum þá skal það strax tilkynnt til APOC og 112 (slökkviliðs)

Þegar rýmingarfulltrúar hafa lokið rýmingu síns svæðis skulu þeir upplýsa stjórnanda í APOC að rýmingu sé lokið eða hvort einhverjir hafi orðið eftir. Þá skal upplýsa um hversu margir eru enn inni (ef einhver hefur verið eftir) og hugsanlega staðsetningu þeirra innan byggingarinnar. Sé slökkvilið mætt á staðinn skal upplýsa aðgerðarstjóra slökkviliðs (rauður hjálmur).

Ef slökkvilið kemur á staðinn er það slökkviliðið sem ræður hvort og hvenær fólk má fara aftur inn í bygginguna.

Það er mjög mikilvægt að rýmingarfulltrúar fræði samstarfsfólk sitt reglulega um rýmingaráætlunina, flóttaleiðir og hlutverk alls starfsfólks í rýmingu. Gott er að nota rýmingaruppdrætti til að sýna staðsetningu flóttaleiða og neyðarbúnaðar.

#### 4.3 HLUTVERK ALLS STARFSFÓLKIS

Hlutverk alls starfsfólks er að virða rýmingarboð, fylgja fyrirmælum rýmingarfulltrúa og aðstoða við rýmingu.



#### 4.4 STARFSFÓLK Í BYRÐINGU (BOARDING)

---

Við rýmingarboð skal strax hætta byrðingu (boarding) og tilkynna áhöfn flugfars um að rýming standi yfir.

Fólk í landgangi á leið um borð eða frá borði er rýmt út úr byggingunni um næsta neyðarútgang. Athugið neyðarútgangur er í öllum landgöngum.

Fólk um borð í loftfari sem tengt er landgangi skal rýmt um neyðarútgang í landgangi og/eða loftfari í samráði við áhöfn loftfars.

Fólk um borð í loftfari sem ekki er tengt við landgang skal rýmt um neyðarútganga loftfars undir leiðsögn áhafnar loftfarsins.

#### 4.5 FLUGTURN

---

Flugturn fær boð frá APOC um að rýming standi yfir í flugstöðinni og hvaða vátta er til staðar. Flugturninn kemur boðum til loftfara á vellinum, lætur loftför bíða á öruggu svæði og í hæfilegri fjarlægð frá flugstöðinni.

#### 4.6 LÖGREGLA OG LANDAMÆRAVERÐIR

---

Lögregla sér um almenna löggæslu og landamæraeftirlit. Við vátta ástand sem gæti krafist rýmingar eða rýming er hafin, skal fulltrúi lögreglu fara í APOC og taka við stjórn í samvinnu við APOC.

---

##### 4.6.1 LANDAMÆRAVARSLA

---

Komi til rýmingar er það hlutverk landamæravarða við landamæravörslu að rýma svæði utan landamæra og halda utan um það fólk sem ekki hefur farið í gegnum vegabréfaeftirlit.

#### 4.7 TOLLVERÐIR

---

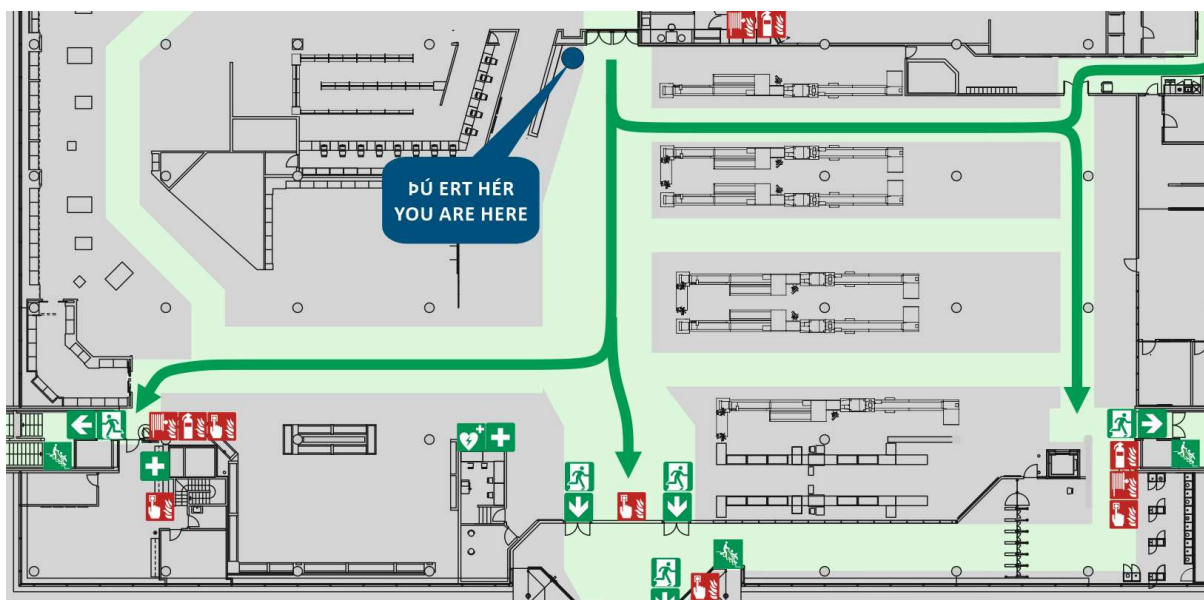
Í rýmingu er það hlutverk tollvarða að aðstoða við rýmingu komusalar. Almenna reglan er að farþegar taka ekki með sér farangur við rýmingu vegna eldsvoða.

#### 4.8 ÖRYGGISLEIT

Við rýmingarboð hætta öryggisverðir í öryggisleit skimun og taka stjórn á öryggisleitarsvæðinu. Ef hægt er að rýma fólk sem bíður skimunar út úr byggingunni utan haftasvæði flugverndar skal það gert.

Að öðrum kosti skal hleypa farþegum óskimuðum inn á haftasvæði og þaðan út úr byggingunni.

Ef farþegum er hleypt óskimuðum inn á haftasvæði flugverndar þarf að skima alla aftur þegar hættuástandi hefur verið aflýst.



#### 4.9 HLAÐMENN

Þegar boð koma um rýmingu skulu hlaðmenn hætta að meðhöndla farangur og tryggja að flóttaleiðir séu greiðar. Þeir taka á móti þeim sem koma um flóttaleiðir og leiðbeina á söfnunarstaði. Stjórnandi aðgerða er yfirmaður á staðnum hverju sinni.

Rýmingarfulltrúar utandyra taka á móti fólk, leiðbeina á söfnunarsvæði og sinna almennu öryggiseftirliti

#### 4.10 INNRITUN

Við rýmingarboð skal innritun hætt og innritunarsalur rýmdur. Stjórnun rýmingar er í höndum starfsfólks undir stjórn Stjórnenda Farþegaþjónustu vaktstjóra Airport Associates og Icelandair

#### 4.11 VERKTAKAR

---

Allir verktakar í byggingunum skulu virða rýmingarboð og yfirgefa bygginguna komi boð um slíkt. Þeir skulu ganga eins vel frá vinnusvæði og kostur er þannig að ekki skapist hætta vegna tækja eða verkfæra.

## 5 HREYFIHAMLAÐIR EINSTAKLINGAR

Hreyfihömluðum einstaklingum gæti þurft að hjálpa niður stiga. Á völdum stöðum eru rýmingarstólar sem hægt er að nota til að keyra hreyfihamlaða einstaklinga niður stiga. Einn einstaklingur getur meðhöndlað stólinn en mælt er með að viðkomandi sé í þökkalegu formi og hafi fengið kennslu í notkun hans.

Til að tefja ekki rýmingu og skapa ekki óþarfa hættu í stigum skal ekki nota stólana fyrr en meginstraumur fólks hefur farið um stigann.

Ávallt skal tilkynna til þjónustuaðila ef hreyfihamlaður einstaklingur bíður aðstoðar við stigahús.

### 5.1 RÝMINGARSTÓLAR



Staðsetning rýmingarstóla er sýnd á rýmingaruppdráttum. Stólarnir þola einstaklinga sem eru allt að 150 kg. að þyngd.

Hægt er að nota stólana til að flytja hreyfihamlaða einstaklinga upp og niður stiga. Einn aðili getur notað stólinn til að flytja einstakling niður stiga en tvo eða fleiri þarf til að flytja einstakling upp stiga.








## 5.1.1 LEIÐABEININGAR UM NOTKUN RÝMINGARSTÓLS





## Rýmingarstóllinn opnaður

<ol style="list-style-type: none"> <li>1. Taktu stóllinn af veggfestingum og staðsettu hann þannig að þú sjáir standinn með hjólunum. Settu fótinn á neðri grindina (mynd 1).</li> </ol>	
<ol style="list-style-type: none"> <li>2. Taktu um bæði efri handföng stólsins og togaðu upp þar til þú heyrir fjaðrirnar smella. Framlengt handfang er nú komið í stöðu (mynd 2).</li> <li>3. Renndu höfuðpúðanum niður.</li> <li>4. Rýmingarstólnum er haldið saman að aftan með sætisbelti. Beltið er losað með því að þrýsta á hliðar sylgjunnar. Núna togarðu eitt af rennibeltunum til þín og þá er hægt að opna stóllinn.</li> </ol>	

## Notkun stólsins

<ol style="list-style-type: none"> <li>1. Leyfðu einstaklingnum að setjast í stóllinn. Ekki taka fótinn af neðri rammanum fyrr en viðkomandi er sestur (mynd 1). <i>Ef einstaklingurinn er í hjólastól; staðsetjið hjólastóllinn öðru hvoru megin við Rýmingarstóllinn og leyfið þeim fatlaða að koma sér sjálfum yfir. Aðstoðið eftir þörfum</i></li> </ol>	
--	---

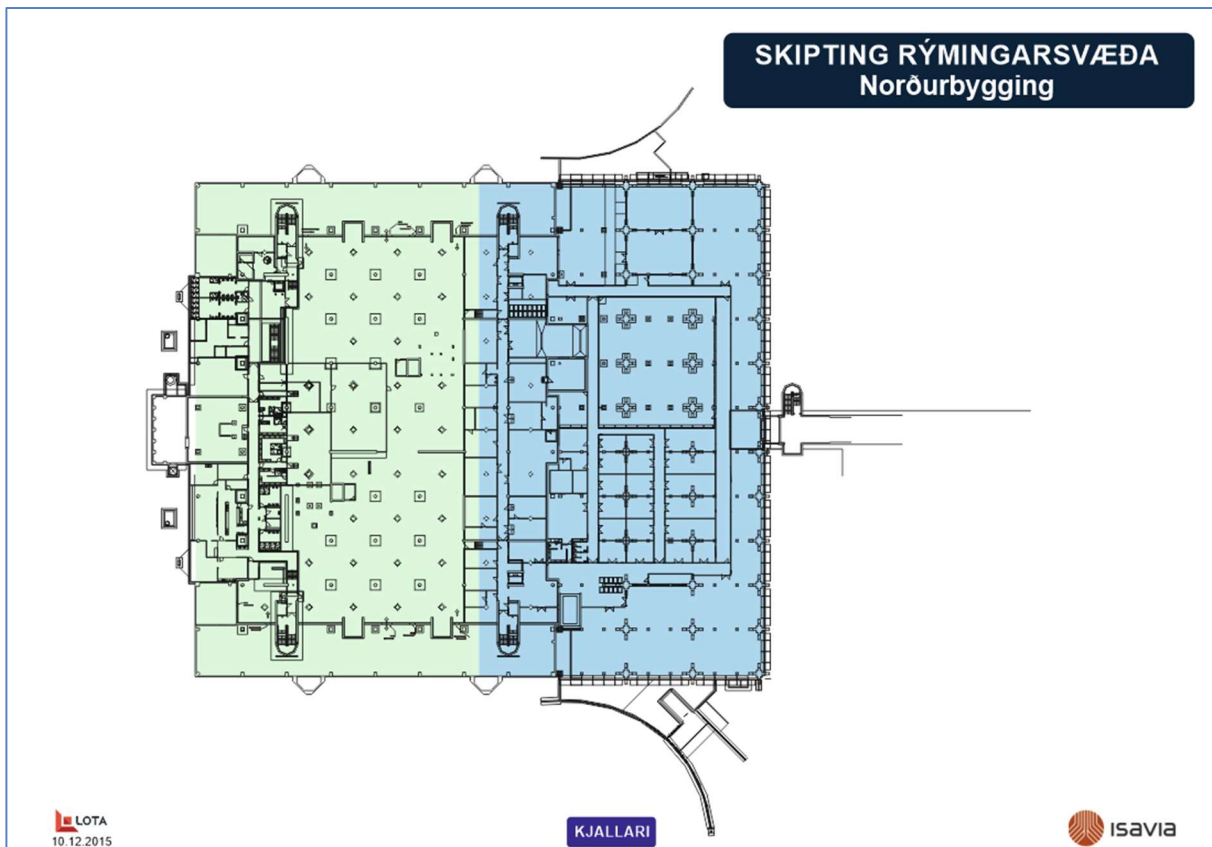
<p>2. Setjið fótinn á standarann, rétt ofan við litlu hjólin og togið stólinn að ykkur. Rýmingarstóllinn er núna opinn og tilbúinn til notkunar (mynd 2).</p> <p>3. Spennið sætisbeltið.</p> <p>4. Ef slíkt er til staðar; ýtið stólörmum og fótskemli niður.</p> <p>5. Taktu um handföng stólsins og gakktu að (neyðar)stiganum.</p>	
<p>6. Þegar komið er að fyrstu tröppu, en áður en farið er niður, skaltu ýta með fætinum á standarann, þar sem litlu hjólin eru, þar til að smellur heyrst (mynd 6). EKKI NOTA HENDURNAR VIÐ ÞETTA.</p> <p><i>Mikilvægt er að muna að ef standaranum er ekki smellt á sinn stað, getur það leitt til alvarlegra áverka fyrir þann sem í stólnum situr.</i></p>	
<p>7. Náðu jafnvægi á stólinn og ýttu honum að byrjun stigans. Haltu um handföngin og ýttu stólnum fram af fyrstu tveimur þrepunum. Við þetta „brotnar“ stóllinn og „sest“ á þrepin. Þetta er eðlilegt. Byrjaðu að fara með einstaklinginn í stólnum niður þrepin (mynd 7).</p>	
<p>8. Reyndu að halda hraðanum jöfnum. Notaðu líkama þinn til að veða á móti líkmasþyngd þess er í stólnum situr og hreyfingarinnar niður á við. Hallaðu þér aftur til að hægja á. Haltu höndunum alltaf efst á handföngunum (mynd 8).</p>	

<p>9. Um leið og komið er niður á stigapall þarftu að stöðva stólinn og skipta um handstöðu. Hafðu jafnvægi á stólnum og notaðu stóru hjólin til að koma honum að næstu þrepum (mynd 9).</p> <p>10. Ef tröppur eru brattar, er mælt með tveimur manneskjum við að koma stólnum niður.</p>	
<p>11. Þegar komið er alla leið niður, náðu þá jafnvægi á stólinn og notaðu stóru hjólin til að ýta stólnum stutta leið. „Opnaðu“ síðan standarann með gasstönginni. Farðu þá með þann er í stólnum situr að Söfnunarsvæðinu (mynd 11).</p> <p>12. Mikilvægt er að missa stólinn ekki fram fyrir sig þegar komið er niður á stigapallinn.</p> <p>13. Haldið þyngd beint yfir hjólaás</p>	
<p>14. Leggðu saman standarann með því að leggja fótinn á miðjuarminn þar til hann „smellur“ í stöðu mynd (14). EKKI NOTA HENDURNAR VIÐ ÞETTA.</p>	
<p>15. Settu fótinn á neðri rammann og ýttu stólnum upp (mynd 15).</p>	

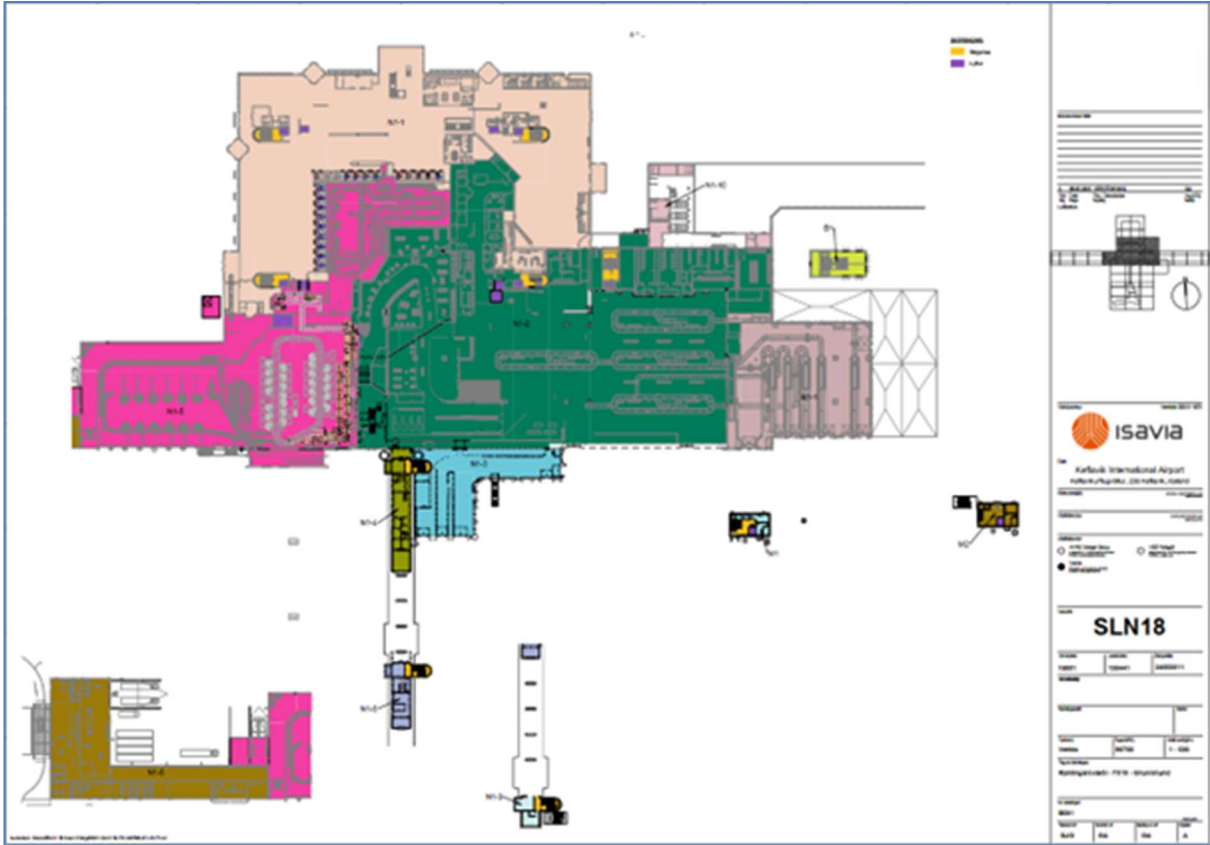
## 6 SKIPTING RÝMINGARSVÆÐA

Teikningar hér á næstu blaðsíðum sem sýna rýmingarsvæði eru til viðmiðunar um hvernig rýmingarfulltrúum er skipað á svæði.

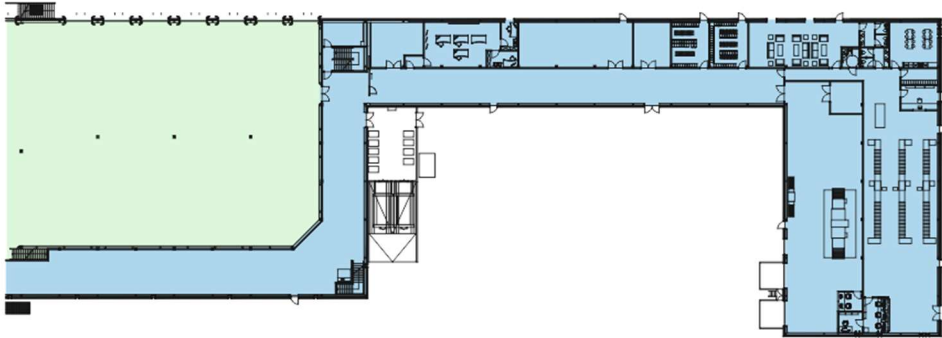
Taka verður tillit til þess að mismunur getur verið á fjölda rýmingarfulltrúa í húsinu á hverjum tíma og þurfa rýmingarfulltrúar því að láta sig varða önnur svæði en þeir eru staddir á ef vöntun er á rýmingarfulltrúum á öðrum svæðum í nágrenninu.



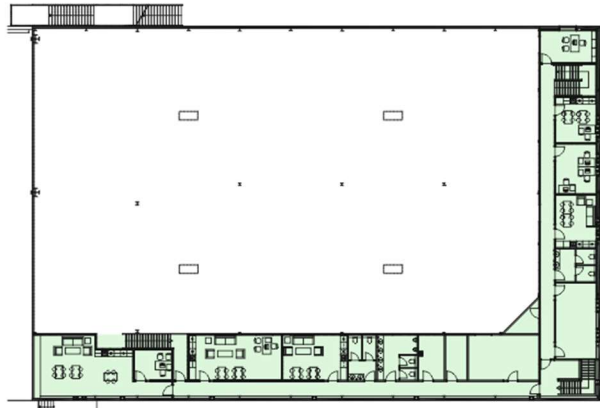




**SKIPTING RÝMINGARSVÆÐA  
Norðurbygging**



SKIPTING RÝMINGARSVÆÐA  
Norðurbygging

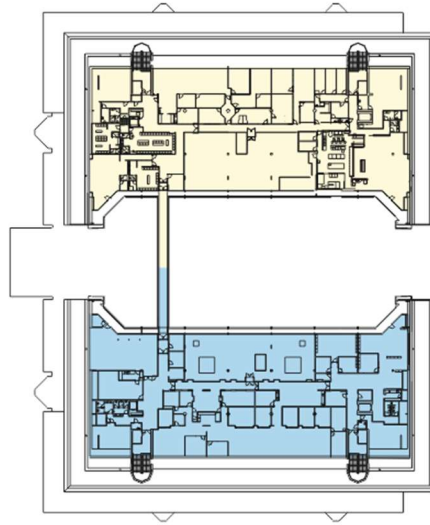


LOTA  
29.1.2020

2. HÆÐ

ISAVIA

SKIPTING RÝMINGARSVÆÐA  
Norðurbygging

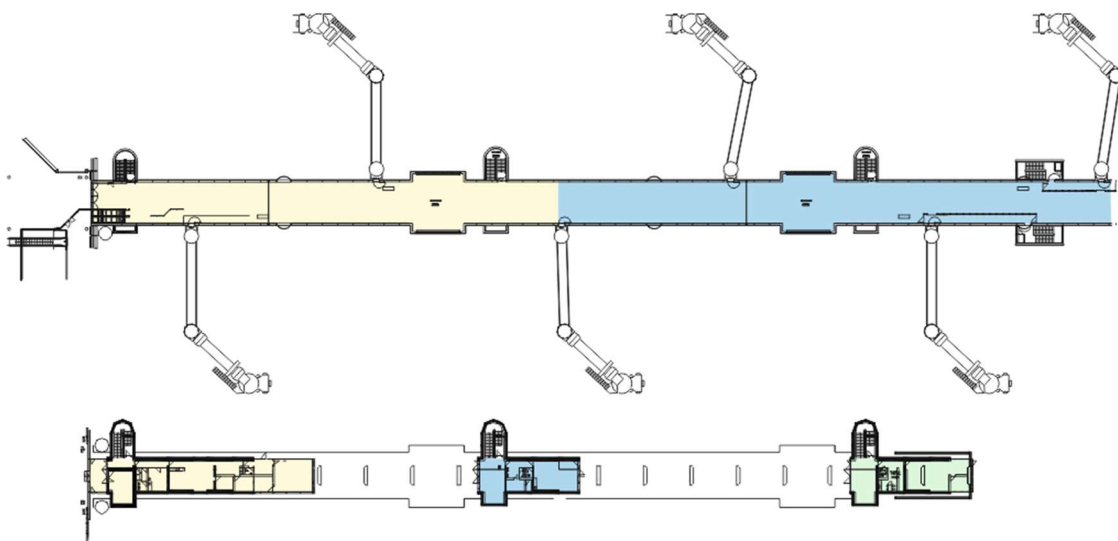


LOTA  
29.1.2020

3. HÆÐ

ISAVIA

SKIPTING RÝMINGARSVÆÐA  
Norðurbygging

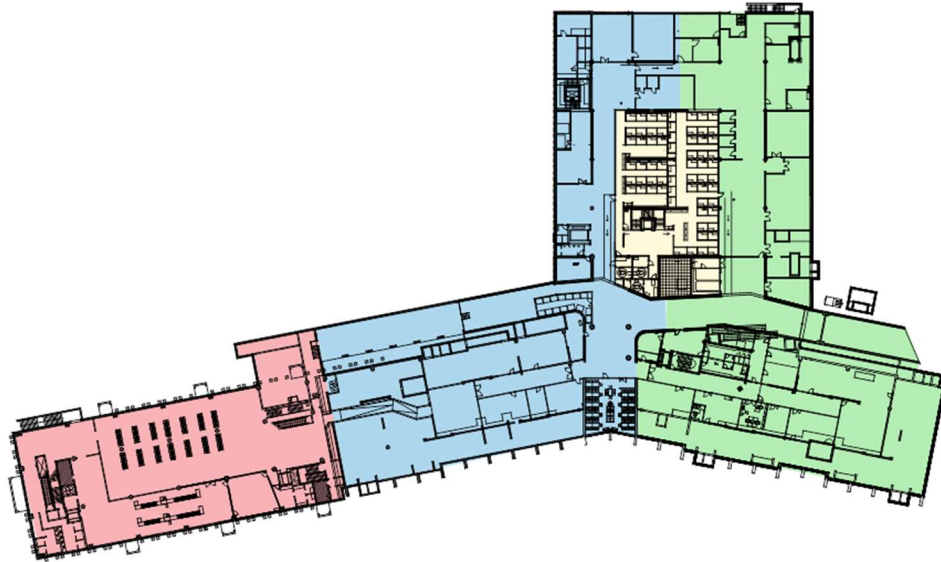


LOTA  
29.1.2020

ISAVIA

SKIPTING RÝMINGARSVÆÐA  
Suðurbygging

Kjallari



29.1.20207



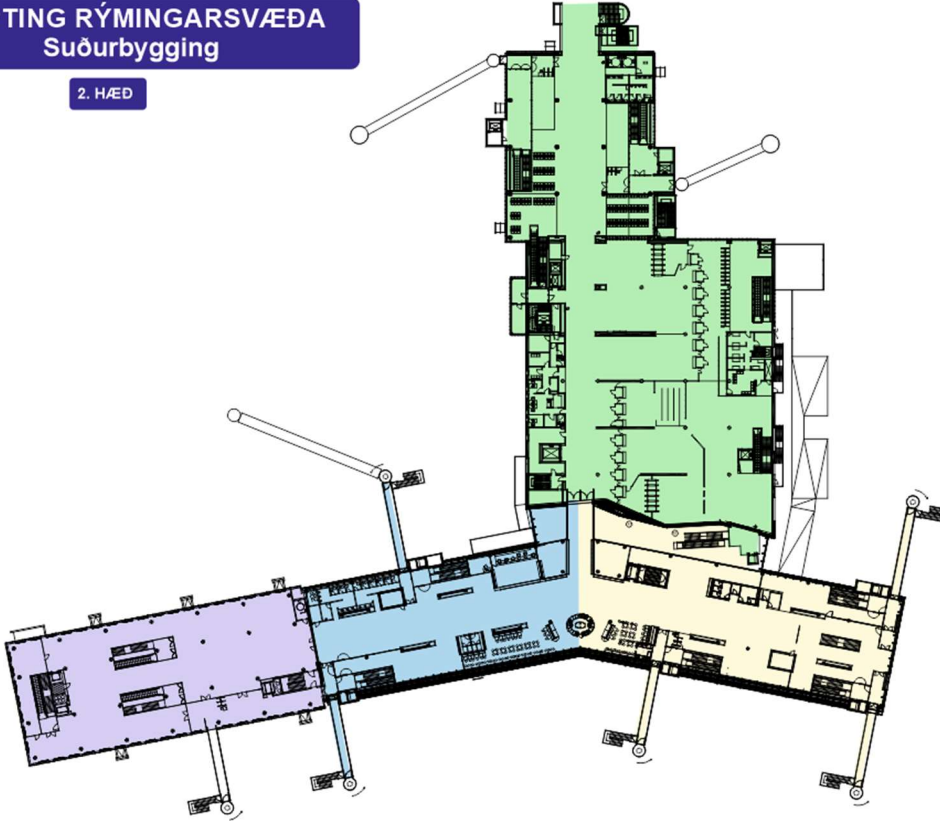
SKIPTING RÝMINGARSVÆÐA  
Suðurbygging

1. hæð



SKIPTING RÝMINGARSVÆÐA  
Suðurbygging

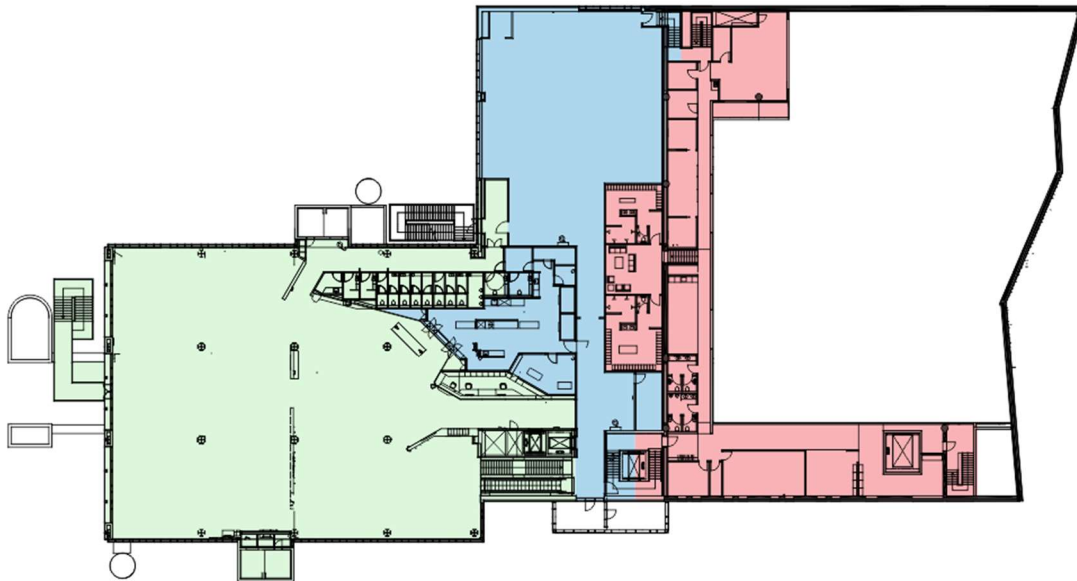
2. HÆÐ



29.1.2020

SKIPTING RÝMINGARSVÆÐA  
Suðurbygging

3. HÆÐ



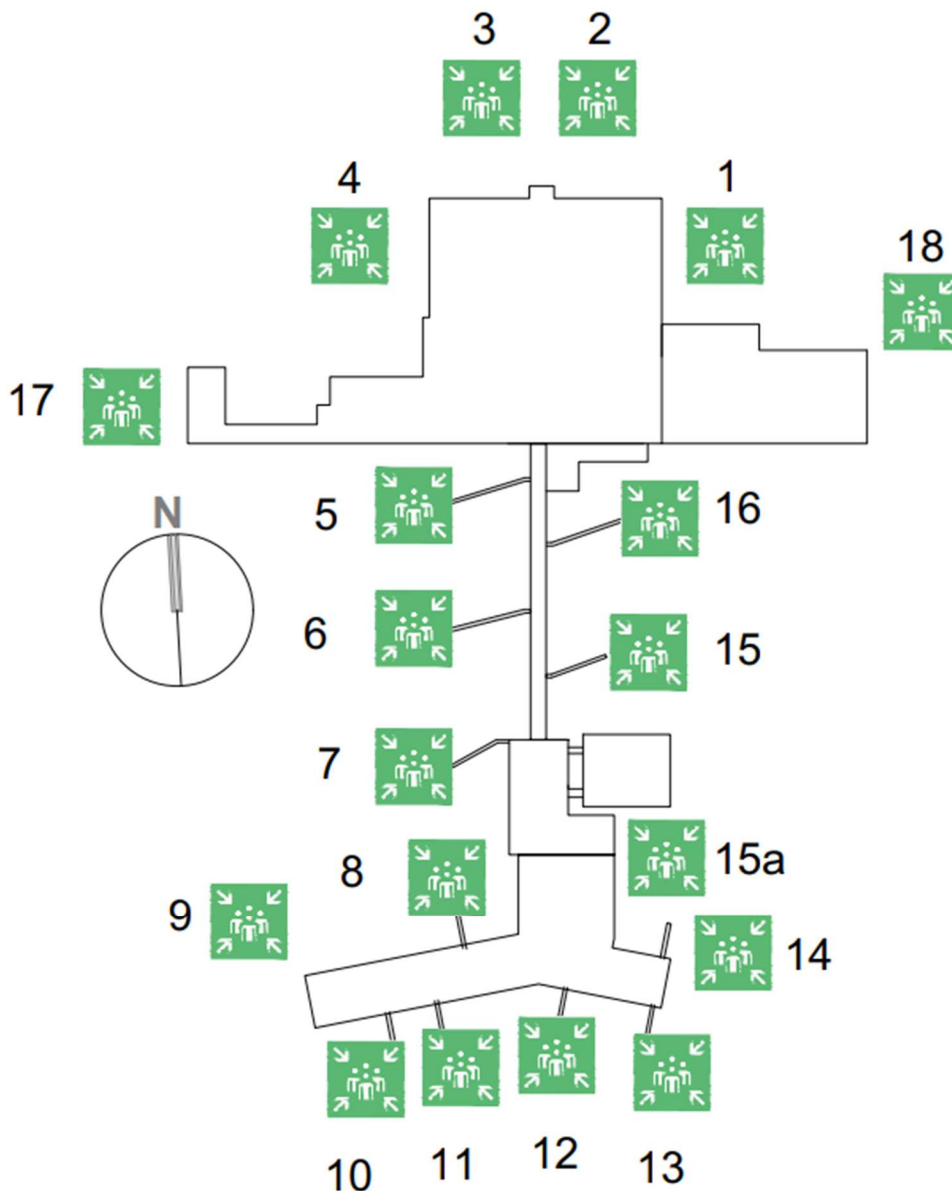
29.1.2020

## 7 SÖFNUNARSVÆÐI

Fara skal á næsta söfnunarsvæði þegar út er komið. Ef einhverra hluta vegna er ekki hægt að fara á það söfnunarsvæði sem næst er, t.d. ef reykur leggur yfir svæðið eða vegna framkvæmda á svæðinu, skal velja næsta örugga söfnunarsvæði. Sé óskað aðstoðar á viðkomandi svæði skal gefa upp númer svæðisins. Söfnunarsvæði eru átján talsins umhverfis flugstöðina og merkt með grænum skiltum með örvum inn að miðju.



### SÖFNUNARSVÆÐI



## 8 NEYÐARBÚNAÐUR

Staðsetning neyðarbúnaður, svo sem slökkvitæki, sjúkrakassar, hjartastuðtæki, rýmingarstólar og fl. er sýnd á rýmingaruppdráttum.

**Mikilvægt er að hefta aldrei aðgengi að þessum búnaði með vörum, húsgögnum, auglýsingastöndum og þ.h.**

## 9 TEXTI SEM LESINN ER Í HÁTALARAKERFI VEGNA RÝMINGAR

Boð og leiðbeiningar um rýmingu eru gefin í gegnum hljóðkerfi eftir eðli váar.

### 9.1 ELDSVOÐI - SJÁLFVIRK NEYÐARBOÐ

1. Sjálfvirku neyðarboðin eru boð 1, 2, 3 & 4 og eru þau eins í báðum byggingunum, **(þá er tengibyggingin talin með “norðurbyggingunni“ og skipt eftir brunahólfum).**
2. Boð nr. 5, 6, 7 & 8 er handstýrt úr APOC.
3. Hægt er að gangsetja kerfið frá APOC þannig að öll neyðarboð hljómi um allar byggingarnar.
4. Tilkynningar vegna aflýsingar hættuástands og prófunar skulu lesnar á þeim svæðum sem þær eiga við en hægt er að lesa þær þannig að þær hljómi samtímis um allar byggingarnar.

**Eftirfarandi tilkynningar geta hljómað í annarri eða báðum byggingunum í einu (skipt eftir brunahólfum)**

- 1) Takið eftir, takið eftir. Eldur er laus í byggingunni. Vinsamlegast yfirgefið bygginguna um næsta neyðarútgang. Attention please, attention please. There is a fire in the building. Please leave the building immediately through the nearest emergency exit.

**Eftirfarandi tilkynningar eru handstýrðar eftir þörfum úr APOC og hljóma í annarri byggingunni í einu, en jafnframt er hægt að láta þær hljóma í báðum byggingunum í einu.**

- 2) Takið eftir, takið eftir. Eldur er laus í byggingunni. Vinsamlegast yfirgefið bygginguna um næsta neyðarútgang. Attention please, attention please. There is a fire in the building. Please leave the building immediately through the nearest emergency exit.
- 3) Takið eftir, takið eftir. Prófun fer fram á brunavarnakerfi flugstöðvarinnar. Takið ekki mark á tilkynningum um eld og rýmingu hússins. Attention please, attention please. The fire-alarm system in the terminal building is being tested. Do not take notice of announcements of fire and evacuation of the building.



- 4) Takið eftir, takið eftir. Prófun brunavarnakerfisins er lokið. Attention please, attention please. The test of the fire-alarm system is complete.
- 5) Takið eftir, takið eftir. Þetta er tilkynning frá lögreglunni. Ítarleg könnun hefur leitt í ljós að eldur er ekki laus í byggingunni. Ég endurtek, það er enginn eldur laus í byggingunni. Attention please, attention please. This is a security announcement. It has been established by an indoor search, that no fire is active in the terminal building. Take no notice of previous announcement. I repeat. There is no fire in the building.

## 9.2 SPRENGJUVÁ EÐA ÖNNUR VÁ.

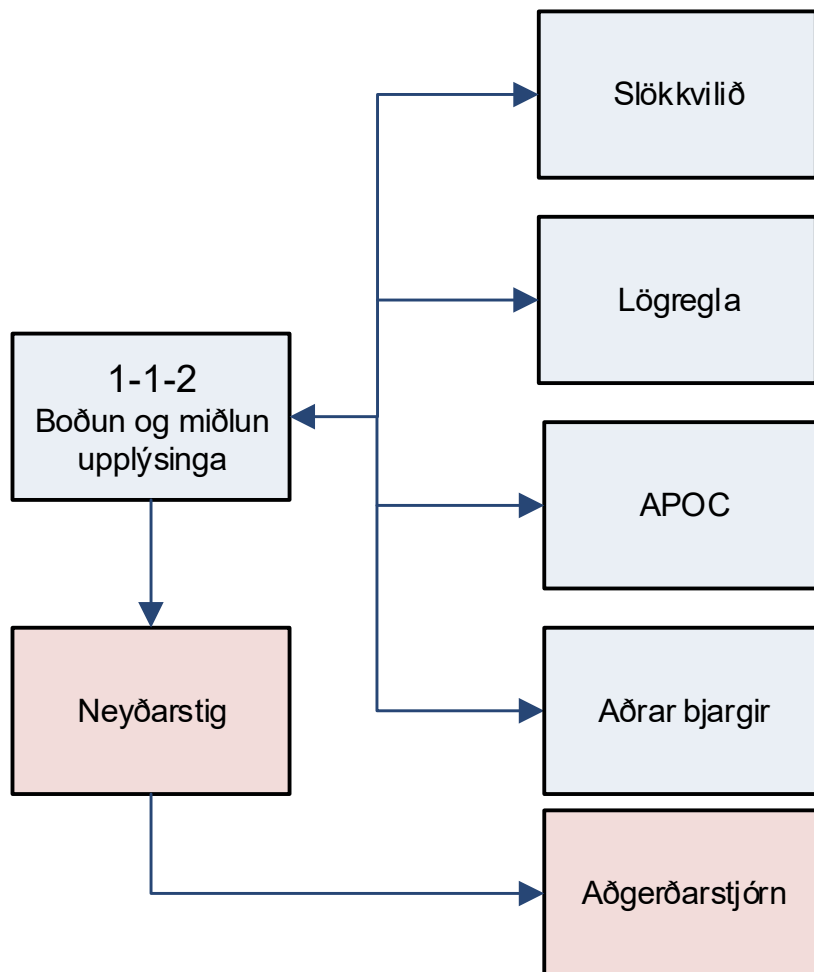
Farþegar takið eftir: Af öryggisástæðum eru farþegar beðnir um að yfirgefa tafarlaust **(svæði í byggingunni)** og fara yfir í **(svæði í byggingunni)** Farþegar eru beðnir um að taka með sér handfarangur og fara eftir nánari fyrirmælum starfsfólks.

### Enska:

Attention all passengers: This is a security announcement: For safety reasons passengers in the **(svæði í byggingunni)** are requested to leave the area immediately and over to **(svæði í byggingunni)** and wait there for further instructions. Please take all your hand luggage with you.“

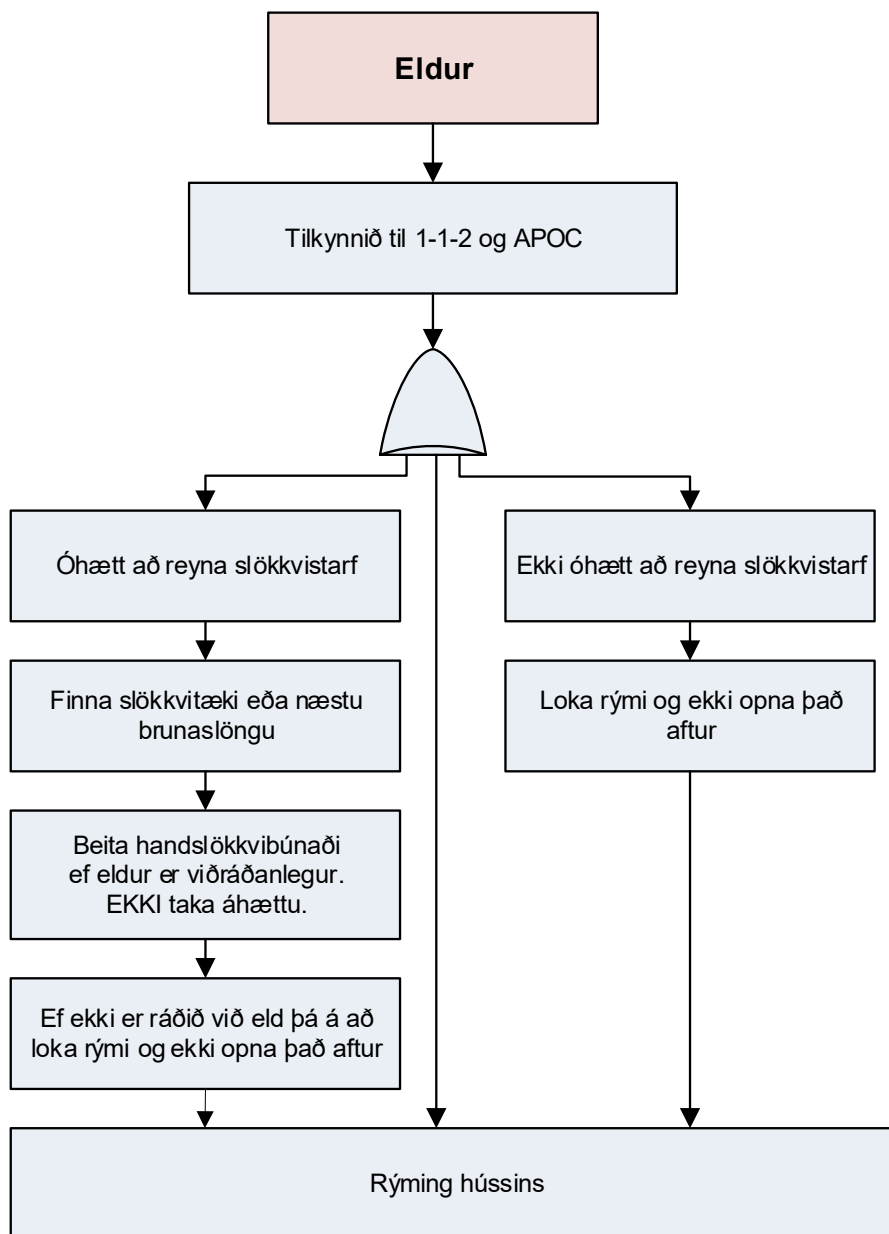
## 10 YTRI VIÐBRAGÐSHÓPAR OG BOÐUN

Við vá ástand í Flugstöð Leifs Eiríkssonar sér 1-1-2 um boðun viðbragðsaðila og miðlun upplýsinga



## 11 VIÐBRÖGÐ VIÐ ELDI

Ef upp kemur eldur eða önnur vá í húsinu sem ógnar öryggi starfsfólks og gesta skal ýta á næsta handboða og koma boðum til APOC og 1-1-2



**Kannt þú að nota handslökkvitæki?  
Kynntu þér notkun þeirra í þessari handbók**

## 12 SAMSKIPTI VIÐ FJÖLMIÐLA

---

Fulltrúi lögreglustjóra eða upplýsingafulltrúi Isavia skulu vera tengiliðir við fjölmiðla komi til rýmingar flugstöðvar eða annarra viðbragða sem lýst hefur verið hér að framan.

### Helstu verkefni:

- Eins fljótt og auðið er skal senda fréttatilkynningu til fjölmiðla og síðan reglulega eftir því sem þurfa þykir.
- Tilnefna skal einn tengilið við fjölmiðla.
- Ákvarða skal fasta tíma til að senda út upplýsingar um ástand mála.
- Sé þess kostur skal ákvarða stað þar sem fjölmiðlar geta komið og fengið upplýsingar.

## 13 JARÐSKJÁLFTAR

Gott er að setja á minnið orðaröðina:  
**KRJÚPA – SKÝLA – HALDA**

### KRJÚPA – SKÝLA – HALDA



Fara út í horn burðarveggja, **KRJÚPA** þar, **SKÝLA** höfði og **HALDA** sér ef unnt er.

...eða

fara í opnar dyr, **KRJÚPA** þar, **SKÝLA** höfði og **HALDA** sér í karm – varist hurðaskelli.



...eða

fara undir borð, **KRJÚPA** þar, **SKÝLA** og **HALDA** í borðfót:

Ekki hlaupa um stefnulaust innandyra, né hlaupa út í óðagoti.

## 14 FERILL BREYTINGA

Breyting / Viðbót	Dagsetning	Ábyrgðaraðili
Uppfærð rýmingaráætlun	15.8.2015	VSI
Uppfærð rýmingaráætlun	6.5.2016	Lota / JK
Uppfærð rýmingaráætlun	15-8-2016	Lota / JK
Breyting söfnunarsvæða	10-4-2017	Lota / JK / HRÞ
Uppfærsla rýmingarsvæða Norður	10-4-2017	Lota / JK
Listi yfir rýmingarfulltrúa tekin út.	10-4-2017	Lota / JK
Skipt um grunna rýmingarsvæða Suður. Kj, 2H & 3H	12-4-2017	Lota / JK
Ný teikning söfnunarsvæða	22-6-2017	Lota/JK
Ýmsar breytingar eftir rýni Friðfinns Freys Guðmundssonar. Útgáfa VIII 2018	06.12.2017	Lota/JK/FFG/HRÞ
Breyta teikningu af söfnunarsvæðum	Jan 2020	Lota
Breyting á upplesnum texta í brunaviðv.k.	Jan 2020	Lota/ES
Skipt um teikningu í kafla 4.9	Jan 2020	Lota
Ýmsar óefnislegar breytingar og lafæringar á texta	Jan 2020	Lota
Uppfærsla rýmingaráætlunar Útgáfa IX 2020	Jan 2020	Lota/HRÞ og fl.
Uppfærsla rýmingaráætlunar vegna svæði 6 – Útgáfa X 2022	Des 2022	EFLA
Uppfærsla rýmingaráætlunar vegna austurs tækkunnar útgáfa XI	Feb 2024	TK/Verkís